

Securithor - Instalação

Esse texto é um “passo a passo” da instalação do programa SECURITHOR de Monitoramento de alarmes da MCDI. Se você pretende atualizar um programa Securithor já instalado, por favor leia mais adiante, nesse texto, o item “Securithor – Atualização”.

O Securithor modelo Demonstração pode ser utilizado no modo monousuário ou no modo multiusuário com até três estações de trabalho.

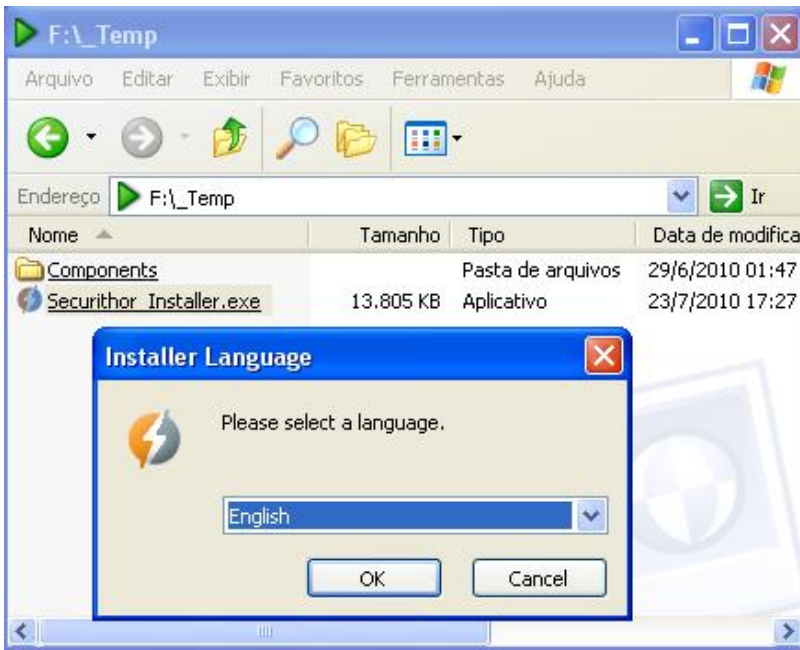


Ilustração 1: Selecionar língua

do Securithor será enviado para o endereço de e-mail informado no formulário.

O pacote de instalação completa do Securithor tem um nome do tipo:

Securithor.1.0.9.7.zip onde 1.0.9.7 é a versão do programa que está no pacote.

Cria-se um diretório vazio no disco HD de seu computador, como o F:_Temp da *Ilustração 1: Selecionar língua* e descompacta-se o pacote para esse local, tendo o cuidado de descompactar também as pastas do pacote - marca-se as opções de extrair “All files” and “Use folder names” no Winzip.



Ilustração 2: Inicio

em Inglês ou Espanhol. As telas que seguem foram obtidas selecionando-se a opção “English” (“Inglês”).

A instalação do SECURITHOR precisa de 1 GByte de espaço de disco, e deve ser feita por um usuário de poderes de Administrador do Windows. O mesmo usuário do Windows que instalou o Securithor deve ser usado para executá-lo. Por isso, é aconselhável criar-se um usuário do Windows com um nome específico, de poderes de Administrador do Windows, para a instalação e execução do Securithor.

Para instalar o programa Securithor em um computador pela primeira vez, é preciso obter o pacote de instalação completa do programa em nossa homepage <http://www.mcdidobrasil.com.br> preenchendo um pequeno formulário de registro. O link para “download” do pacote de instalação



Ilustração 3: concordar com a Licença de uso

A janela de “boas vindas” da *Ilustração 2: Início* será mostrada, na qual é informada a versão do programa. Feche os demais programas em execução antes de continuar.

Clique “Next” para continuar ou “Cancel” para cancelar a instalação.

Em seguida, será mostrado o contrato de licença de uso do programa. Concorde-se com a licença clicando em “I Agree” (“Eu Concordo”) para continuar.

A janela da licença está na *Ilustração 3: concordar com a Licença de uso*.

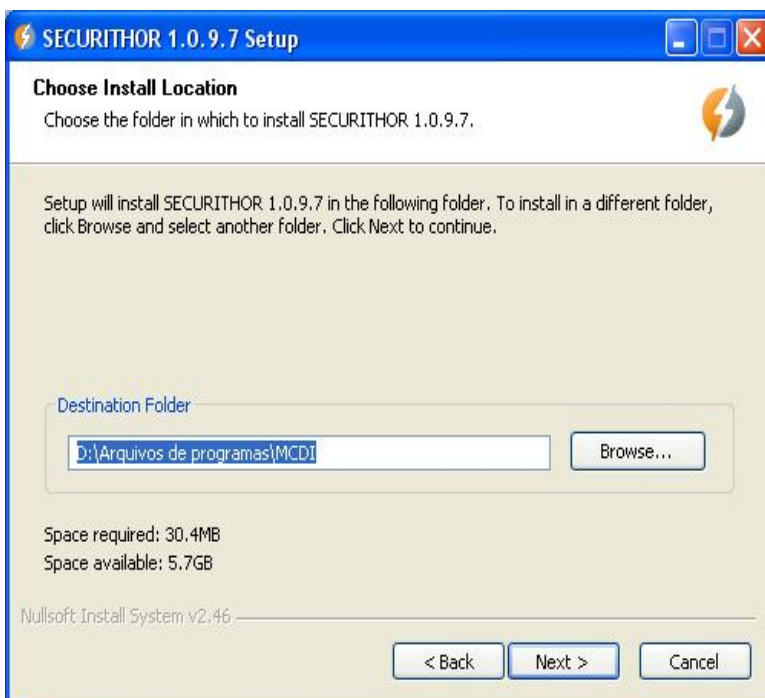


Ilustração 4: Escolher o local de instalação

Clique “Next” para continuar.

Em seguida será mostrada a janela da *Ilustração 4: Escolher o local de instalação* onde pode-se indicar um local do disco HD onde o programa Securithor será instalado. O local padrão é:

`%ProgramFiles%\MCDI\Securithor`

Onde `%ProgramFiles%` é o conteúdo da variável `ProgramFiles` do ambiente do MSDOS e pode variar com os diferentes Windows. No Windows XP instalado no disco C: esse é o diretório “C:\Arquivos de programas”.

Preferencialmente mantenha o local padrão de instalação. Como os Windows mudam, não parece interessante alterá-lo.

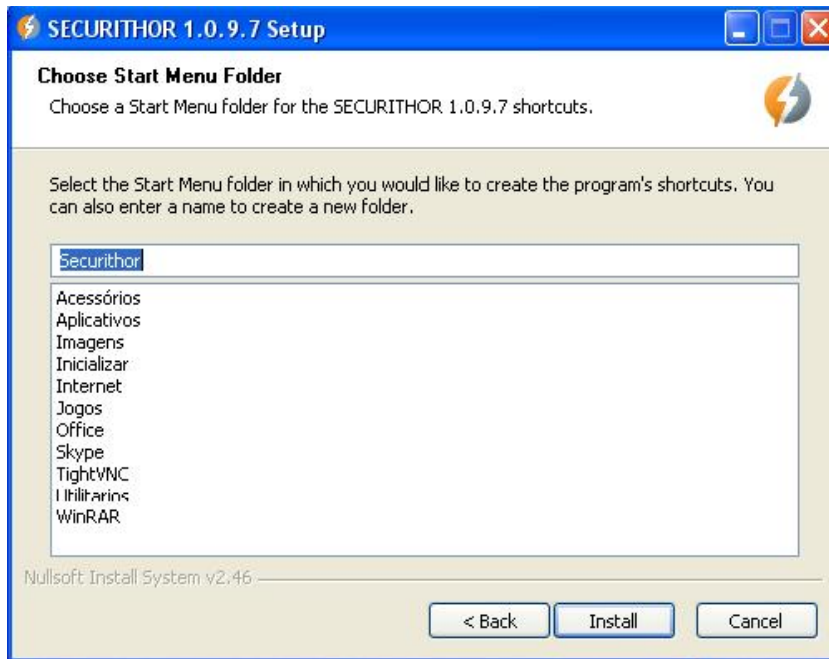


Ilustração 5: Nome da pasta no Menu Iniciar do Windows

O passo seguinte é escolher-se um nome para o item do “Menu Iniciar” do Windows no qual serão colocados os atalhos para o Securithor e outros programas relacionados.

O nome padrão é “Securithor” como se vê na *Ilustração 5: Nome da pasta no Menu Iniciar do Windows*.

Mude o nome, se quiser, depois clique “Install” para iniciar a instalação.

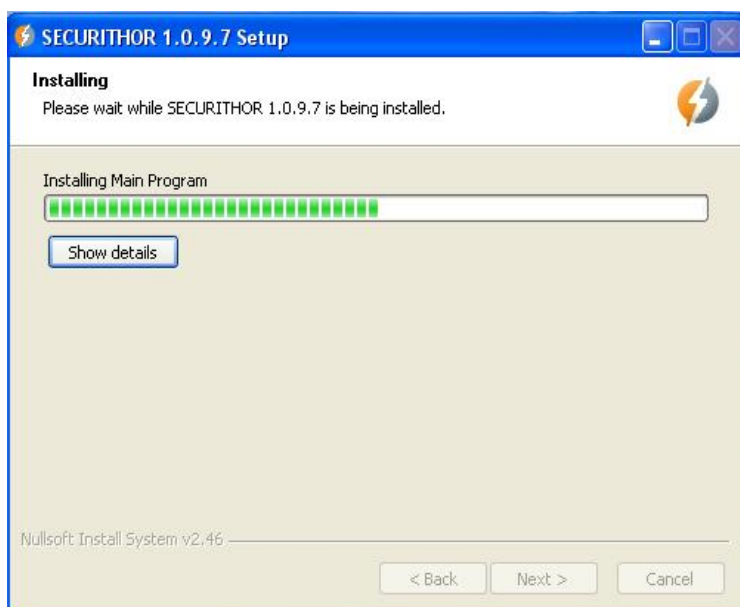


Ilustração 6: Instalando

A janela da *Ilustração 6: Instalando* será mostrada durante a instalação, com uma barra de progresso verde. Clicando-se no botão “Show details” (“Mostre os detalhes”) uma janela de texto será também mostrada, onde aparecem as operações sendo executadas pelo instalador.

O PostgreSQL também será instalado, como se vê na *Ilustração 7: Instalando o PostgreSQL*. assim como o Microsoft .NET, o adobe Acrobat Reader o Crystal Reports, o Teamviewer e, finalmente, o programa Securithor, o StNet e o Streceiver e demais programas utilitários do Securithor..

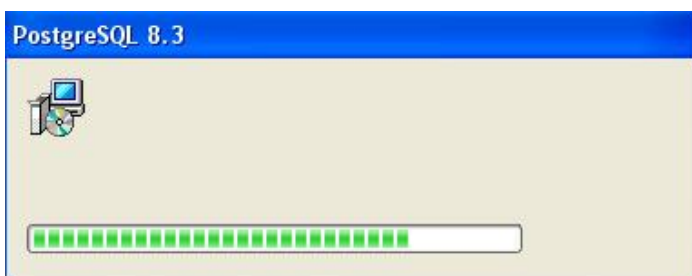


Ilustração 7: Instalando o PostgreSQL

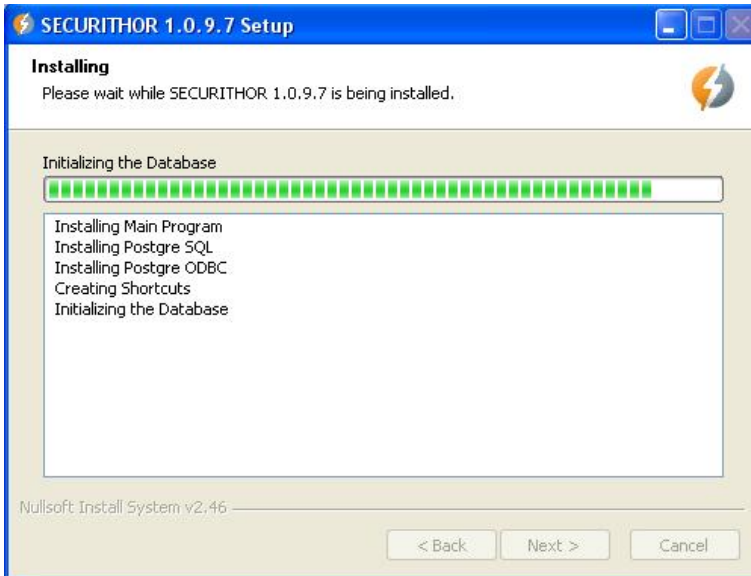


Ilustração 8: Mostrando detalhes

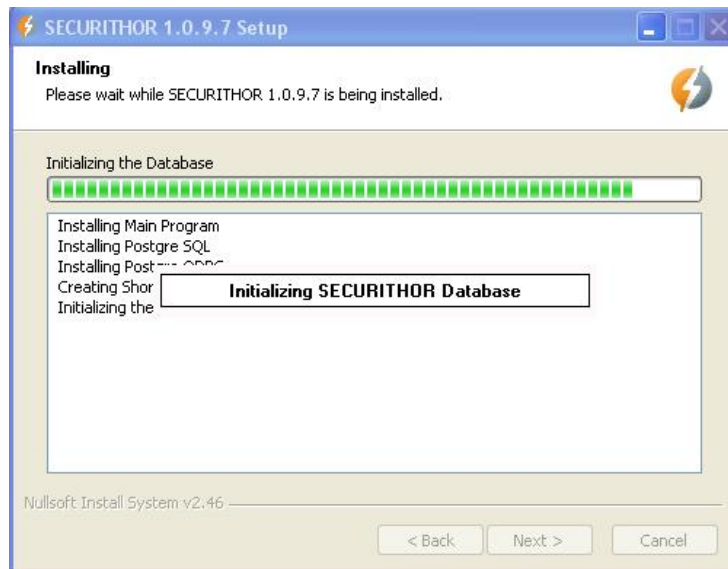


Ilustração 9: Criando as tabelas do banco de dados

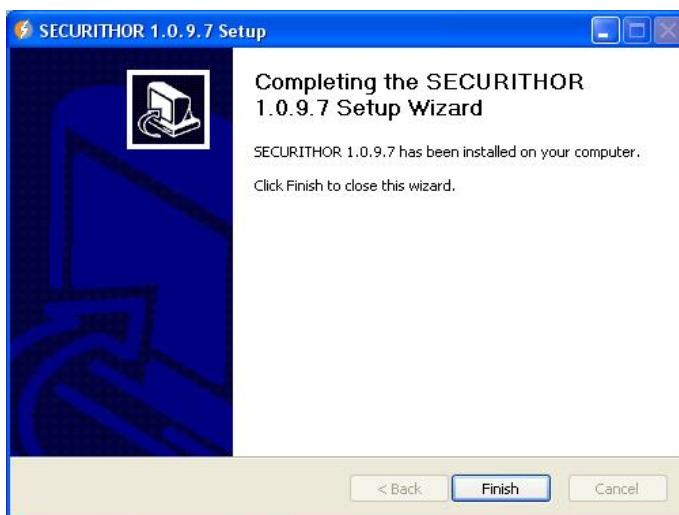


Ilustração 11: Instalação terminada

Se o botão “Show Details” for clicado, a janela mostrará os detalhes da instalação, como se vê na *Ilustração 8: Mostrando detalhes*.

Quando todos os programas estiverem instalados, o instalador criará o banco de dados SQL com as tabelas necessárias para o armazenamento dos dados do Securithor. Isso será informado com a mensagem “Initializing Securithor Database” (“Iniciando o banco de dados do SECURITHOR”) como mostrado na *Ilustração 9: Criando as tabelas do banco de dados*.

Depois de criados os bancos de dados, a instalação terminou, e é mostrada a janela de mensagem que se vê na *Ilustração 11: Instalação terminada* Basta



Ilustração 10: Ícones

clicar no botão “Finish” para sair do programa de instalação.

A instalação do Securithor criará ícones na área de trabalho do Windows para a execução dos programas Securithor.exe e Streceiver.exe. Os ícones serão como os mostrados na *Ilustração 10: Ícones*.

Fechando-se a janela da *Ilustração 11: Instalação terminada*, o Securithor estará pronto para a utilização Monousuário. Basta executar-se o Securithor pelo ícone para que ele execute o StNet que irá conectar-se automaticamente com o servidor de dados “localhost”, que é o próprio computador onde ele está sendo executado. Só há um operador de número 1 e senha “securithor” (sem aspas) no cadastro de operadores do programa Demonstração, e esse é o operador “Mestre” ou “Master” do Securithor. Deve-se executar o Securithor estando-se “logado”

como o mesmo usuário do Windows que o instalou.

Itens do Menu Iniciar

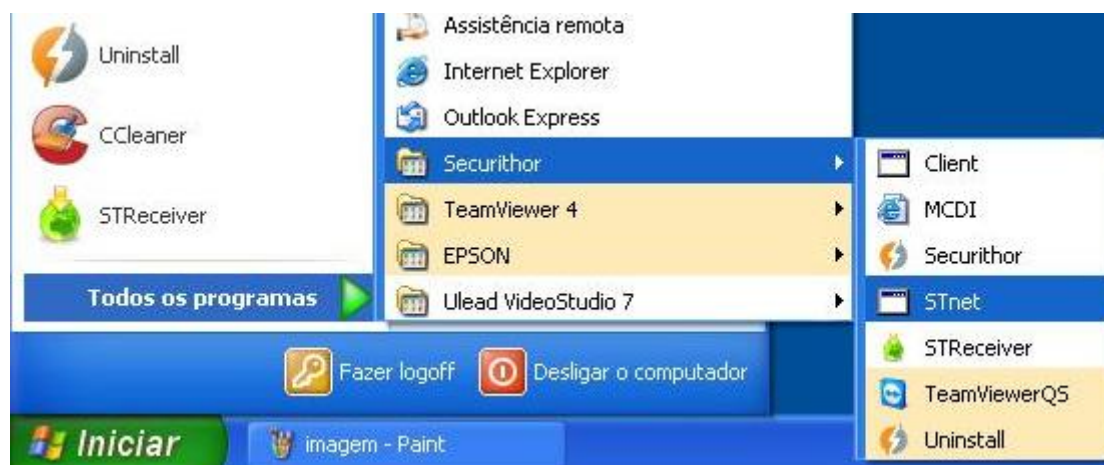


Ilustração 12: Itens do Menu Iniciar

A instalação padrão do Securithor irá instalar diversos “atalhos” no Menu Iniciar do Windows, como mostrado na *Ilustração 12: Itens do Menu Iniciar*. Como se pode ver, há “atalhos” para a execução dos programas “Client”, “Securithor”, “STnet”, “STReceiver”, o desinstalador do Securithor “Uninstall” e o instalador rápido do Teamviewer, programa para acesso remoto ao computador, pela Internet, que pode ser utilizado para manutenção ou suporte técnico.

Executando o Securithor Monousuário

Ao executar-se o programa Securithor no modo monousuário *na primeira vez*, clicando-se no ícone da área de trabalho ou pelo atalho do menu iniciar, ele abrirá primeiro o programa StNet para que ele efetue a conexão com os bancos de dados SQL do servidor, que, nesse caso, é o próprio “localhost” ou seja, o “servidor local”, que é o próprio computador onde se está executando o Securithor.

STnet - programa de gerenciamento das conexões SQL

Caso o StNet não seja executado por alguma razão, o Securithor não será capaz de conectar-se com os bancos de dados SQL, e deverá ser fechado. Pode-se procurar o programa STnet.exe no diretório de instalação do Securithor e executá-lo clicando-se no ícone do mesmo. O programa StNet irá abrir uma janela como a mostrada na Ilustração 13: Janela inicial do StNet. No item “Database location” (“Local dos bancos de dados”) deve-se informar o número IP do servidor SQL onde os bancos de dados SQL estão; no caso do Securithor monousuário, ele é o “localhost” mesmo, como mostrado na figura. Basta clicar-se no botão “Connect” para que o StNet conecte-se ao PostgreSQL e acesse os bancos de dados.

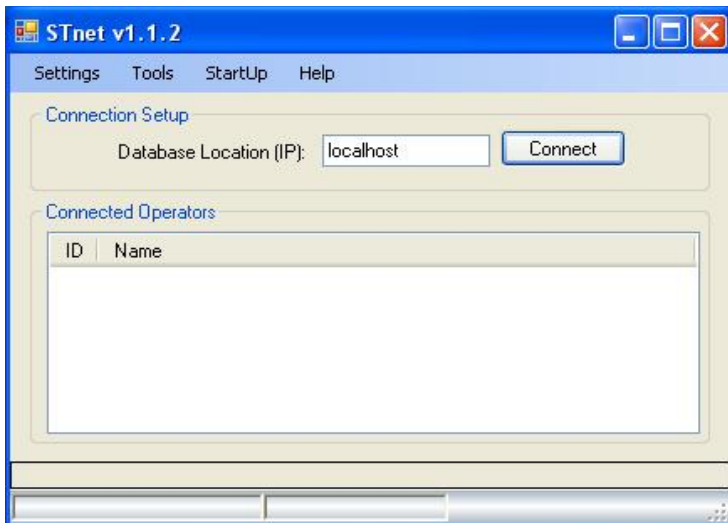


Ilustração 13: Janela inicial do StNet

automaticamente na próxima vez.

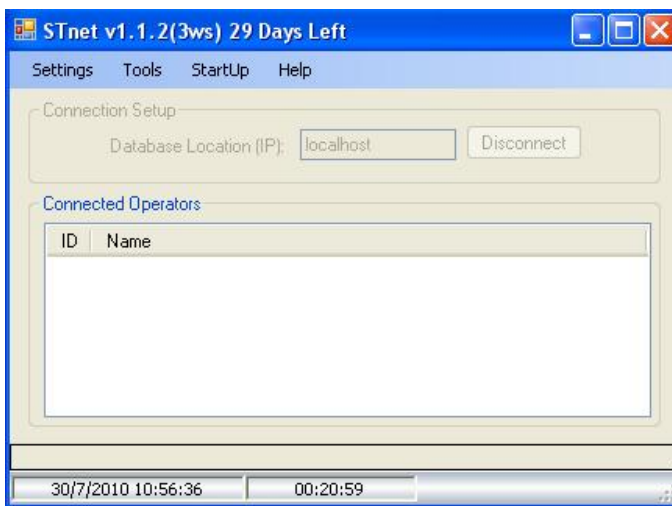


Ilustração 15: STnet conectado ao servidor localhost

SQL cujo número IP está no campo "Database Location (IP)". Clicando-se no botão **[Connect]**, o STnet tentará se conectar com o servidor SQL.. Se a conexão for efetuada, aparecerão os dados da data e hora e o tempo de conexão na barra inferior da janela do STnet, como se vê na *Ilustração 15: STnet conectado ao servidor localhost* e o botão **[Connect]** fica desativado e passa para a cor cinza. Se não há nenhum operador do Securithor utilizando os bancos de dados SQL, a janela "Operadores conectados" ("Connected Operators") permanece vazia.

Quando um operador do Securithor efetua o "login" no programa executado no próprio computador "localhost" ou em uma estação de trabalho de um Securithor multiusuário que usa os bancos de dados desse computador, o número do operador e o seu nome (do cadastro de operadores do Securithor) aparecerão na janela de "Operadores conectados" ("Connected Operators") do STnet, conforme se pode ver na *Ilustração 16: STnet - conectado a localhost em uso pelo operador 2*.

Uma mensagem será mostrada, perguntando se o STnet deve ser

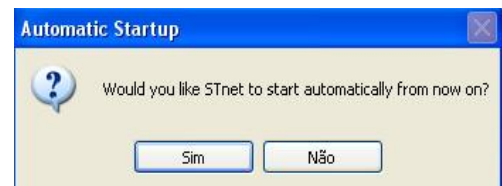


Ilustração 14: Iniciar STnet automaticamente

executado automaticamente desse momento em diante. É aconselhável clicar-se na opção "Yes" ou "Sim", de modo que, o STnet execute automaticamente na próxima vez, como se vê na *Ilustração 14: Iniciar STnet automaticamente*. Respondendo-se "Sim" a essa questão, o STnet iniciará

Conexão ao servidor SQL

Quando o STnet não está conectado ao servidor de banco de dados, o botão **[Connect]** aparece ativado, com o texto em preto, como aparece na *Ilustração 13: Janela inicial do StNet*. Vê-se, nessa figura, que não aparece nenhum dado na parte inferior da janela do STnet a respeito da conexão existente.

O servidor de dados usualmente é identificado como "localhost" ("Hospedeiro local"), que é a informação "default" (da instalação padrão). O nome "localhost" identifica o número IP do computador onde o STnet está em execução, o "hospedeiro local". Normalmente, não se deve alterar esse dado.

Clica-se no botão **[Connect]** para conectar o STnet ao PostgreSQL do servidor de dados

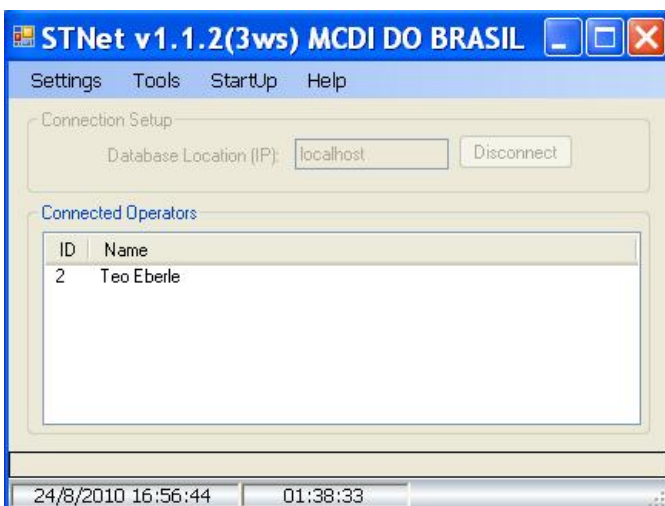


Ilustração 16: STNet - conectado a localhost em uso pelo operador 2

com o STnet em execução.

Para fechar-se o STnet clica-se na opção “Settings” (“Ajustes”) de seu menu superior e seleciona-se a opção “Unlock” (“Libera”); abre-se uma pequena janela para a entrada de uma senha “Password”; digita-se no campo da senha a senha do operador 1 do programa Securithor, que, no modelo Demonstração, é “securithor” mesmo (sem as aspas) e clica-se [OK]; pronto, agora pode-se executar qualquer opção dos menus do STnet ou fechá-lo pelo [X] da janela.



Ilustração 17: STNet - Bloquear

Pode-se bloquear novamente o acesso aos menus do STnet clicando-se na opção “Settings” | “Lock” como se pode ver na

Como executam-se os menus ou fecha-se o STnet

O programa Securithor pode ser fechado sem problemas pelo [X] do canto superior de sua janela principal, se ele não estiver bloqueado para acesso - ele tem o acesso aos menus bloqueados assim que se conecta com o PostgreSQL, evitando que pessoas curiosas alterem sua configuração ou feche-no inadvertidamente.

O programa STnet não poderá ser fechado se não for liberado pela senha “mestre” do Securithor, que é a senha do operador número 1 do Securithor. O mesmo deve ser feito para que se possam executar os itens do menu superior do STnet. A senha padrão do operador 1 do Securithor demonstração é “securithor” (sem as aspas).

O próprio computador não poderá ser desligado

Atenção !

Não feche ou desconecte o STnet do banco de dados SQL com o Securithor ou o STreceiver em execução!! Isso causará erros!

Em uma instalação multiusuário, certifique-se de que os programas Securithor e STreceiver estejam fechados *em todas as estações de trabalho* antes de fechar o STnet do servidor!

STreceiver - programa de conexão com os receptores

Para que o Securithor receba códigos de alarme de um ou mais receptores, é necessário executar-se o programa STreceiver. Esse programa é que comunica com os receptores e com o servidor SQL, salvando no mesmo os dados dos códigos de alarme recebidos. O STreceiver é instalado junto com o Securithor, que o inclui no menu Iniciar do Windows e cria também um ícone para sua execução na área de trabalho do usuário do Windows que efetuou a instalação do Securithor.



Ilustração 18: Streceiver - desbloquear

Para executar o STreceiver basta clicar no ícone criado na área de trabalho ou no menu Iniciar do Windows.

O STreceiver pode ser executado no próprio computador onde o Securithor está instalado, em um Securithor monousuário ou multiusuário, para receber dados de receptores conectados às portas seriais (COMx) desse mesmo computador onde ele está em execução.

Para se ter acesso aos itens de configuração do programa STreceiver deve-se clicar no item “Desbloqueia” (“Unlock”) de seu menu superior (ver a *Ilustração 18: Streceiver* -



Ilustração 19: STreceiver - senha de acesso

desbloquear) para informar a senha, cujo valor “default” é o “securithor” (sem as aspas). Essa senha pode ser alterada no próprio programa STreceiver, e é independente da senha do operador 1 do Securithor. O campo de entrada da senha é o mostrado na Ilustração 19: STreceiver - senha de acesso.

Digita-se a senha “securithor” no campo “Senha” (“Password”) e clica-se no botão “Desbloquear” (“Unlock Settings”) para ter acesso aos demais itens de configuração do STreceiver.

A configuração dos receptores no STreceiver segue o mesmo padrão da configuração do programa Wsreceiver do programa WinSAMM da MCDI.

Um texto com as informações de configuração do STreceiver estará disponível em breve em nossas páginas da Internet.

Após certo tempo de operação, o STreceiver deve bloquear automaticamente o acesso aos seus menus de configuração. Para fechar o programa STreceiver será preciso clicar novamente no item “Desbloqueia” (“Unlock”) de seu menu superior e entrar a senha do operador 1 do Securithor para depois clicar no [X] superior direito de sua janela.

Na Ilustração 20: STreceiver desbloqueado e recebendo dados vê-se a janela do STreceiver após ter sido desbloqueado, e recebendo dados de um receptor MCDI Exprecium instalado na porta COM3 do computador.



Ilustração 20: STreceiver desbloqueado e recebendo dados

Cópia “backup” dos dados do Securithor

A rotina de cópia dos dados do Securithor foi transferida para o programa STnet.

Executa-se a cópia “backup” pelo item “Tools” (“Ferramentas”) | “Backup” do menu superior do STnet, sendo ele executado no servidor SQL - que é o computador onde os bancos de dados SQL do Securithor estão instalados.

É preciso liberar-se o acesso aos itens do menu do STnet clicando-se primeiro no item “Settings” | “Unlock” do menu e informar-se a senha do operador 1 do Securithor, clicando-se depois no botão [OK]. Depois

Aconselha-se fechar todas as instâncias dos programas Securithor e STreceiver antes da execução da cópia dos dados.

A cópia “backup” só pode ser feita pelo STnet executado no computador servidor SQL do Securithor, ou seja, o STnet deve estar conectado ao servidor SQL “localhost”.

Não é possível efetuar-se a cópia “backup” a partir de uma estação de trabalho do Securithor.

O procedimento seria:

- i. fecha-se o STreceiver e o Securithor, preferencialmente.
- ii. executa-se o STnet e clica-se no botão “Unlock” para desbloqueá-lo informando-se a senha do operador 1 do Securithor;

- iii. clica-se na opção “Tools” do menu do STnet e escolhe-se a opção “DBBackup”;
- iv. informa-se o local destino para a cópia e clica-se no botão [Copiar agora]; terminada a cópia, volta-se a executar o STreceiver e o Securithor.

Embora a cópia possa ser feita durante a recepção de eventos pelo Streceiver e seu atendimento pelo Securithor, no caso de se estar atualizando o programa, aconselha-se a fechar todas as instâncias dos programas Streceiver e Securithor antes de fazer a cópia, e não executá-los novamente; deve-se fechar o Stnet também, após a cópia, para então atualizar o Securithor pela execução do pacote de atualização.

As instruções detalhadas a respeito do uso do STnet e da cópia “backup” estão nos textos STnet_rx.pdf e DBbackup_rx.pdf onde 'x' é a versão de cada texto.

Alteração da senha do Streceiver

O programa Streceiver pode ser utilizado sozinho em um computador conectado a um ou mais receptores de códigos de alarme, para receber os eventos desses receptores e salvá-los nos bancos de dados do Securithor multiusuário instalado na mesma rede local. Cada programa Streceiver pode ter a sua própria senha de acesso, independente dos demais programas da MCDI. Para alterar a senha do Streceiver é



Ilustração 22: Nova senha

necessário “desbloqueá-lo”

com a senha atual, clicando-se no botão [Desbloqueia] e informando-se a senha. Depois clica-se no botão [Alterar] mostrado na Ilustração 21: Alterar senha para ver a janela para a entrada da nova senha, que deve ser informada duas vezes para conferência da mesma, conforme mostrado na Ilustração 22: Nova senha e clica-se no botão [Alterar]. Pronto, a nova senha pode ser utilizada.



Ilustração 21: Alterar senha

Securithor - Atualização

No caso de se desejar apenas atualizar um programa Securithor de versão 1.x.x.x ou mais recente, utiliza-se apenas o pacote de atualização, cujo nome será como:

Securithor_Patch1.0.9.7.exe

onde 1.0.9.7 é a versão do programa do pacote.

Aconselha-se a fazer uma cópia “backup” dos bancos de dados do SECURITHOR instalado usando-se a rotina de “backup” do programa STnet.

Feito isso, salva-se o pacote Securithor_patch.1.0.9.7.exe em algum local conhecido do disco de seu computador, ou na área de trabalho do Windows, e executa-se o mesmo.

A atualização será executada e os bancos de dados atualizados, caso haja alguma alteração dos mesmos. Em geral, apenas confirma-se a atualização com os dados padrões, sem necessidade de alterações.

Terminada a atualização, pode-se voltar a utilizar o Securithor normalmente.

Atenção: em um sistema MULTIUSUÁRIO, todas as instâncias dos programas STreceiver, Securithor e StNet de todas as estações de trabalho e do servidor devem ser fechadas antes de executar-se a atualização.

As instruções de configuração do STnet estão no texto stnet_rx.pdf onde 'x' é a versão do texto. As instruções detalhadas de configuração do Securithor e do STreceiver estão nos textos STconfig-rx.pdf onde x é a versão do texto.

MCDI do Brasil