

## Securithor - Configuração Inicial Monousuário

### LOGIN

O "Login" no Securithor e no StReceiver é feito clicando-se no ícone "Login" da tela inicial do Securithor no programa modelo demonstração, o único operador cadastrado é o:



Ilustração 1: Login no Securithor

**Operador número: 1**

**Senha: "securithor"** (em minúsculas, sem aspas)

O operador número 1 é o operador "mestre" do Securithor. Ele pode ter seu nome e senha trocados pelo gerenciamento de operadores do Securithor, mas ele não pode ser apagado. O operador 1 pode criar, alterar e apagar outros operadores do Securithor e fazer qualquer operação do programa, sem restrições.

Na primeira vez que se executa o Securithor, ele será mostrado em Inglês, como se vê na Ilustração 2: Securithor em Inglês.



Ilustração 2: Securithor em Inglês

### Para ativar a língua Português do Brasil

Depois de fazer o "Login" no Securithor, seleciona-se, na parte superior direita da janela do programa, o botão 'Settings' | aba "Workspace settings" para passar o programa para Português *trocando a caixa de seleção "Language" para Português*. Depois clica-se no botão [OK]. Pode-se ver a janela de configuração da área de trabalho "Workspace" na Ilustração 4: Trocando a língua mais adiante. Com essa operação, o programa passará para a língua Portuguesa do Brasil.

**NOTA 1:** podem existir botões, cabeçalhos ou textos ainda sem tradução para Português, ou mesmo vazios

(sem texto) porque foram incluídos ou alterados há pouco tempo no programa. Caso necessário, pode-se ver seu significado trocando a língua do programa novamente para Inglês ou Espanhol. Novas rotinas estão sendo incluídas no programa frequentemente, e há um intervalo de tempo entre essa inclusão, a tradução dos novos textos e sua inclusão na compilação seguinte. A MCDI do Brasil está constantemente recebendo novos arquivos de dados com as informações das novas traduções e trabalhando no ajuste das traduções já efetuadas.

Ilustração 3: Ícone "Settings"

**NOTA 2:** o programa Demo tem apenas uma conta de cliente de número 0 (zero) em seu

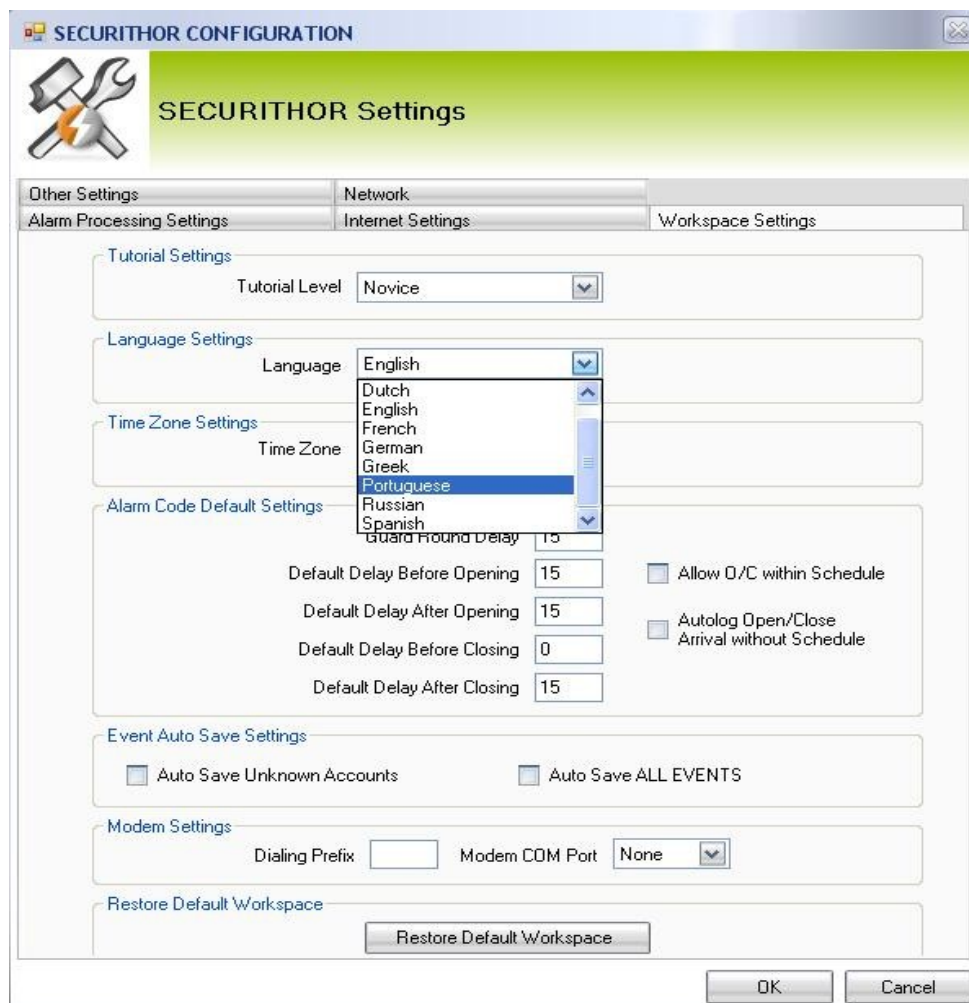


Ilustração 4: Trocando a língua

banco de dados, com um cadastro dos códigos de alarme enviados pelos receptores MCDI para informar seu estado, os códigos de alarme SIA e Contact ID padrões, com descrições em Inglês.

Para efetuar-se um teste, deve-se incluir um ou mais clientes monitorados, com seus dados, no cadastro de clientes do programa. Deve-se também dar um nome "Eventos do Sistema" ao cliente número zero e informar os códigos de alarme gerados para o cliente zero pelo receptor em uso, caso se deseje receber eventos.

**Nota 3:** os programas auxiliares, STnet, STreceiver, Netconfig e outros, talvez precisem ser fechados e executados novamente para que sejam abertos em Português após a troca da língua no Securithor. Caso algum desses programas não esteja ainda traduzido, provavelmente serão traduzidos para Português do Brasil no futuro.

## Securithor Monousuário

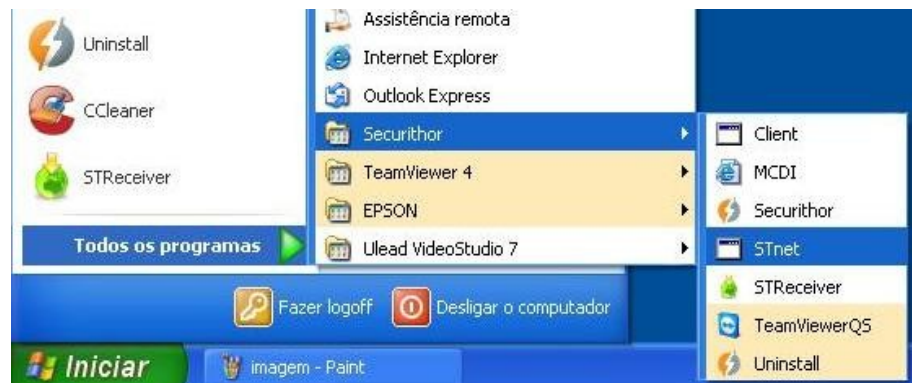
Estando o programa Securithor corretamente instalado em um computador, basta clicar no ícone do Securithor para executar o programa em modo monousuário. Os ícones mostrados na *Ilustração 5: Ícones* devem estar na área de trabalho, e os itens mostrados na *Ilustração 6: Menu Iniciar do Windows* estarão no menu "Iniciar" do Windows.

**Importante:** o Securithor e os demais programas a ele relacionados devem ser executados (pelo menos por enquanto) pelo mesmo usuário do Windows que os instalou, e ele deve ser um usuário de poderes de Administrador do Windows.

A execução do Securithor irá iniciar o STnet automaticamente, e ele estará configurado para conectar-se ao servidor de dados "localhost" (sem as aspas), que é o próprio computador local onde ele está sendo executado.

Caso o StNet não inicie no servidor de dados, ou o servidor de banco de dados configurado no Securithor não esteja acessível, o programa Securithor mostrará uma mensagem em vermelho como mostrado na *Ilustração 7: Securithor sem conexão ao banco de dados*.

Nesse caso, executa-se o STnet pelo atalho criado para o mesmo no menu Iniciar do Windows, clica-se no botão "connect" para conectá-lo com o banco de dados do "localhost" e confirma-se a opção que será mostrada para iniciar o STnet automaticamente. Agora pode-se executar o Securithor.



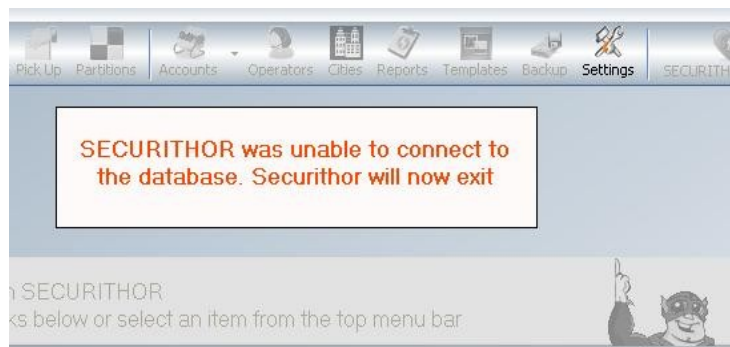
*Ilustração 6: Menu Iniciar do Windows*

Se uma mensagem como mostrado na *Ilustração 7: Securithor sem conexão ao banco de dados* ocorrer, clique no ícone "Settings" do Securithor e verifique na aba "Multiusuário" qual o número IP do servidor de banco de dados que está configurado. Para uso monousuário, o servidor SQL é o localhost. Caso ele já esteja configurado como localhost, o erro deve ter ocorrido porque o STnet não foi executado antes do Securithor, ou não está conectado ao banco de dados. Basta fechar o Securithor e executar o programa STnet, configurar nele o IP do servidor de dados "localhost" e clicar no botão de conexão "Connect" ("Conectar").

**Para alterar as configurações do STnet, e também para fechá-lo, é preciso clicar-se no item "Settings" do menu superior e depois em "Unlock" para entrar a senha do operador 1 do Securithor (ver *Ilustração 8: Liberar Stnet* e *Ilustração 9: Stnet senha*).**

Se tudo está correto, deve-se ver a conexão ser estabelecida na parte de baixo da janela do STnet e o botão "Connect" passa para "Disconnect" ("Desconectar") e fica de cor cinza, desabilitado, até que se entre novamente com a senha do operador mestre do Securithor na opção "Settings" | "Unlock" novamente.

Ao ser executado pela primeira vez, o STnet mostrará uma mensagem como se vê na *Ilustração 10: Iniciar o STnet automaticamente*; clica-se "Sim" para que



*Ilustração 7: Securithor sem conexão ao banco de dados*



*Ilustração 8: Liberar Stnet*



*Ilustração 9: Stnet senha*

esse programa seja iniciado automaticamente.

Estando o Securithor configurado para Português e o STnet conectado ao banco de dados, tudo deve funcionar normalmente e, após o "login" no Securithor, a tela inicial em Português do Brasil deve ser mostrada, agora sem mensagens de erro, como mostrado na Ilustração 12: Tela inicial em Português do Brasil.

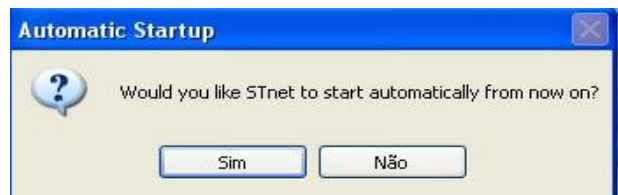


Ilustração 10: Iniciar o STnet automaticamente

Observa-se, na parte inferior da janela do Securithor, a qual banco de dados ele está conectado, a data e hora, se existem eventos recebidos a atender e o que o programa está executando no momento, como se vê no detalhe da Ilustração 11: Conexão do Securithor ao banco de dados localhost.



Ilustração 11: Conexão do Securithor ao banco de dados localhost



Ilustração 12: Tela inicial em Português do Brasil

O STnet mostrará também, em sua janela, se está conectado ao banco de dados, o tempo decorrido desde a conexão e também que operadores do Securithor estão conectados ao STnet. Isso pode ser visto na Ilustração 13: STnet conectado ao localhost e em uso pelo operador Teo Eberle.

O nome do operador que aparece na janela de "Connected Operators" ("Operadores conectados") é o nome do operador que efetuou o "login" no Securithor. Em um sistema multiusuário, mais de um operador pode aparecer na lista, já que mais de um computador da rede local pode estar conectado ao servidor de bancos de dados por meio do STnet.

Desse momento em diante, utiliza-se o Securithor normalmente para cadastrar clientes monitorados e atender a eventos.

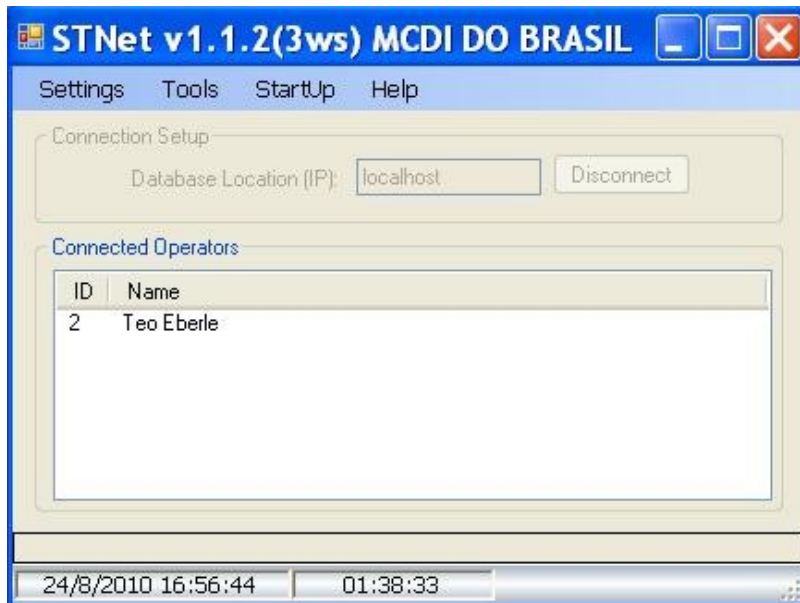


Ilustração 13: STnet conectado ao localhost e em uso pelo operador Teo Eberle

Pode-se gerar eventos manualmente, simulando sua recepção, clicando-se no ícone "Manual" ou selecionando-se no menu superior "Processamento de alarmes" | "Geração manual de eventos", ou pressionando-se (Ctrl-N) no teclado do computador do Securithor. Ver as ilustrações Ilustração 14 e Ilustração 14.

A comunicação com receptores só ocorrerá se o programa STReceiver for executado e os receptores instalados e respectivas portas COM forem nele configuradas.

### Programa STRECEIVER de comunicação com os receptores

O programa STReceiver é responsável pela comunicação entre os bancos de dados SQL e os receptores de códigos



Ilustração 15: Ícone para Gerar evento manualmente



Ilustração 14: Menu "Processamento de alarmes" do Securithor

de alarme instalados no sistema de monitoramento.

O programa STReceiver deve ser executado apenas nos computadores que possuem receptores de códigos de alarme instalados. Configura-se no STReceiver cada receptor e a respectiva porta de comunicação COMx à qual o receptor está conectado.

O programa Securithor pode ser executado sem que o STReceiver esteja em execução, mas nesse caso não receberá nenhum dado do(s) receptor(es) de códigos de alarme instalados. A instalação do SECURITHOR irá criar um ícone na área de trabalho do Windows com um atalho para a execução do STReceiver.

A comunicação entre o programa Securithor e os receptores é feita por meio do programa STReceiver.exe que deve ser configurado para comunicar-se com os receptores por meio das portas seriais (COMx) do computador.

Os eventos enviados pelo(s) receptor(es) de códigos de alarme instalados no computador são recebidos pelo programa STReceiver que deve ser executado e mantido em execução, mesmo que sua janela seja minimizada no Windows. Os dados recebidos pelo STReceiver são salvos no banco de dados SQL do Securithor para serem atendidos pelo operador.

### Senha para configurar o StNet e o STReceiver

Para poder ajustar o StNet ou o STReceiver deve-se clicar no botão "Unlock" ("Destrava") que libera sua configuração e usa-se a mesma senha do operador número 1, que é o operador "mestre" do programa Securithor.

No programa de Demonstração, a senha do Streceiver e do STnet é a mesma: "securithor" mas ela pode ser alterada.

Configura-se e utiliza-se o StReceiver do mesmo modo que o programa WsReceiver do WinSamm,

configurando-se cada porta do PC para o receptor conectado a ela.

O programa mostra os dados recebidos pela porta em sua janela de texto.

Para configurar um receptor em uma porta, libera-se o programa clicando em "Settings" | "Unlock" com a senha do operador 1 do Securithor, escolhe-se a porta a configurar na lista à esquerda e configuram-se o receptor e as condições de operação da porta na janela de propriedades da porta e clica-se em "Abrir porta" ("Open port").

Para desativar a recepção de dados por uma porta faz-se a mesma coisa mas clica-se no botão "Fechar porta" ("Close port").

## ***MCDI DO BRASIL***